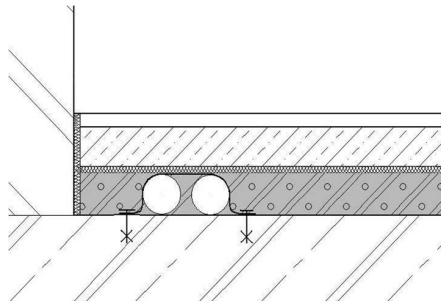


## AUSWAHL VON BÖDENSTRUKTUREN SIRCONTEC

Datenblatt NR. 210

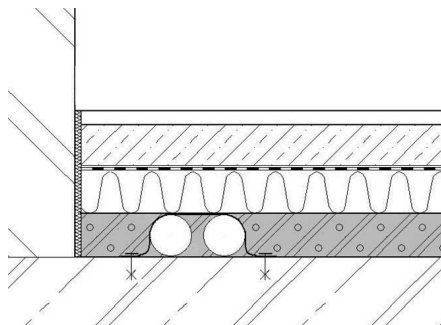
**Die häufigste verwendete Bödenstruktur für Wohnungs- und polyfunktionelle Gebäude.  
Detaillierte Beschreibung siehe DB Nr. 212**



- Verschleißschicht - z.B. PVC, Schwimmfußparkettboden, Keramikfußboden, Teppich
- selbstnivellierender / nicht selbstnivellierender Zementestrich, min. 35-45 mm
- Schaldämmschicht EKM 10xx, Dicke min. 6 mm
- Trittschalldämmung min. 5 mm - Schaum PE
- Ausgleichschicht Schaumbeton SIRCONTEC PBG 35 - 50
- Installationsröhre für Verteilung, **nicht Fußbodenstrahlungsheizung**
- Trägerplatte

Bemerkung:  
Bodenschichten sind von der Mauerung mit Flexibelmaterial mit der Stärke min. 5 mm zu trennen.

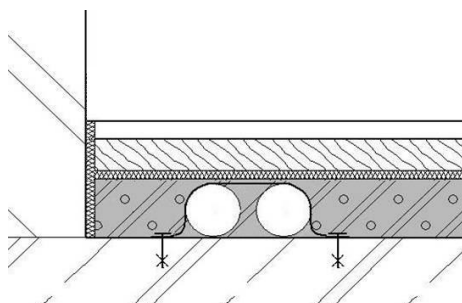
**Bödenstruktur hauptsächlich verwendet bei Herstellung der Wohnböden über nicht beheizte Räumlichkeiten.  
Detaillierte Beschreibung siehe DB Nr. 213**



- Verschleißschicht - z.B. PVC, Schwimmfußparkettboden, Keramikfußboden, Teppich
- selbstnivellierender / nicht selbstnivellierender Zementestrich, min. 35-45 mm
- Trennschichtfolie oder Trennschichtpapier
- Trittschalldämmung - Schaumpolystyrol oder Mineralwolle
- Ausgleichschicht Schaumbeton SIRCONTEC PBG 35 - 50
- Installationsröhre für Verteilung, **nicht Fußbodenstrahlungsheizung**
- Trägerplatte

Bemerkung:  
Bodenschichten sind von der Mauerung mit Flexibelmaterial mit der Stärke min. 5 mm zu trennen.

**Bödenstruktur mit Verteilungsschicht hergestellt trockenweise geeignet für wenig gegliederte Oberflächen  
Detaillierte Beschreibung siehe DB Nr. 214**



- Verschleißschicht - z.B. PVC, Schwimmfußparkettboden, Keramikfußboden, Teppich
- Holzspanverbundplatte (OSB Platte), Dicke min. 15 mm
- Trittschalldämmung min. 5 mm - Schaum PE
- Ausgleichschicht Schaumbeton SIRCONTEC PBG 35 - 50
- Installationsröhre für Verteilung, **nicht Fußbodenstrahlungsheizung**
- Trägerplatte

Bemerkung:  
Bodenschichten sind von der Mauerung mit Flexibelmaterial mit der Stärke min. 5 mm zu trennen.

Die Stärke von Fußbodenschicht sollten immer die für das Gebiet der Bauphysik und Statik autorisierten Projektant, Bauingenieure zu beurteilen.

Die Trittschallminderwerte von Böden SIRCONTEC wie auch entsprechende DB finden auf [www.sircontec.com](http://www.sircontec.com).

Wirkung: ab 01.08.2010